

AND Digital blodtrycksmätare

Modell UA-611Plus/UA-651Plus

Bruksanvisning Översättning

1. Bästa kund

- Blodtrycksmätaren A&D är en av de mest avancerade mätarna på marknaden och är utformad för enkel användning och noggrannhet. Den här enheten underlättar din dagliga blodtrycksmätning.
- Vi rekommenderar att du läser igenom den här bruksanvisningen noggrant innan du använder produkten för första gången.

2. Inledande anmärkningar

- Den här enheten överensstämmer med Rådets direktiv 93/42/EEG om medicintekniska produkter. Det synliggörs genom överensstämmelsemärkningarna **CE** 0123 (0123. Referensnumret avser det anmälda organ som är involverat)
- Enheten är utformad för användning på vuxna, inte på nyfödda eller småbarn.
- Användningsmiljö. Enheten är avsedd för personligt bruk för vård i hemmet.
- Den här enheten är avsedd för att mäta blodtrycket och pulsfrekvensen hos människor vid diagnostisk syfte.
- Precisionskomponenter har använts vid tillverkningen av den här enheten. Undvik extrema temperaturer och luftfuktighet, direkt solljus, stötar och damm.
- Rengör enheten och manschetten med en torr, mjuk trasa eller en trasa fuktad med vatten och ett neutralt rengöringsmedel. Använd aldrig alkohol, bensin, thinner eller andra kraftiga kemikalier för att rengöra enheten eller manschetten.
- Undvik att vika ihop manschetten för hårt och att förvara slangen hårt lindad under längre tidsperioder eftersom det kan förkorta komponenternas livslängd.
- Vidta åtgärder så att det inte finns risk för att spädbarn och små barn stryps av slangen och kabeln.
- Vrid inte luftslangen under mätningen. Det kan orsaka personskada på grund av det kontinuerliga manschetrycket.
- Enheten och manschetten är inte vattentäta. Undvik regn, svett och vatten på enheten och manschetten.
- Mätningarna kan bli felaktiga om enheten används i närheten av TV-apparater, mikrovägsgagnar, mobiltelefoner eller röntgenutrustning eller andra enheter med kraftiga magnetfält.
- Trådlösa kommunikationsenheter, t.ex. hemnätverksenheter, mobiltelefoner, trådlösa telefoner och deras basstationer samt walkie-talkies kan påverka den här blodtrycksmätaren.
- Därför ska sådana enheter hållas på ett avstånd om 30 cm.
- Kontrollera att enheten är ren när den återanvänds.
- Använd utrustning, delar och batterier betraktas inte som vanligt hushållsavfall och måste kasseras i enlighet med lokala föreskrifter.
- Gör inga förändringar på enheten. Det kan orsaka olyckor eller skada enheten.
- För att mäta blodtrycket måste armen tryckas ihop av manschetten tillräckligt hårt för att blodflödet genom artären ska stoppas tillfälligt. Det kan orsaka smärta, domningar eller ett tillfälligt rött märke på armen. Detta tillstånd uppträder särskilt vid upprepade på varandra följande mätningar. All smärta, domningar eller röda märken försvinner med tiden.
- Om blodtrycket mäts för ofta kan det leda till skada på grund av störningar i blodflödet. Kontrollera att användningen av enheten inte leder till långvarig försämring av blodcirkulationen när enheten används upprepade gånger.
- Kliniska provningar har inte genomförts på nyfödda barn och gravida kvinnor. För inte användas på nyfödda barn eller gravida kvinnor.
- Om du genomgått mastektomi ska du kontakta läkare innan du använder den här enheten.
- Låt inte barn använda den här enheten själva och använd inte den här enheten inom räckhåll för småbarn. Det kan orsaka olyckor eller skador.
- Det finns små delar som kan leda till risk för kvävning om små barn sväljer dem av misstag.
- Vidror inte batterierna, likströmsuttaget och patienten samtidigt. Det kan leda till elektriska stötar.
- Koppla bort nätadaptern när den inte används under mätningen.
- Användning av tillbehör är inte beskrivet i den här bruksanvisningen kan äventyra säkerheten.
- Om batterier kortsluts kan det bli varmt och möjligen orsaka brännskador.
- Låt enheten anpassa sig till omgivningen innan den används (ungefär en timme).
- Blås inte upp manschetten om den inte sitter runt överarmen.

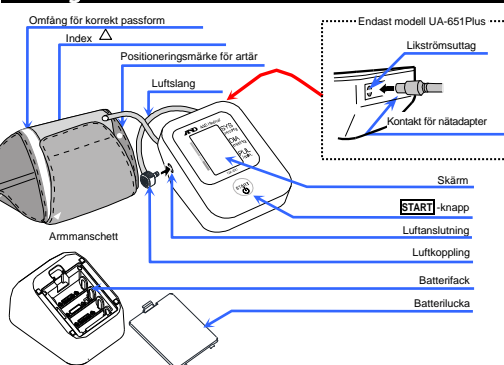
3. Försiktighetsåtgärder

- Sätt in batterierna i batterifacket som på bilden. Om de sätts in på fel sätt fungerar inte enheten.
- Om **ERR** blinkar på skärmen och enheten indikerar att batteriet behöver bytas ut, byt ut alla batterierna mot nya. Blanda inte gamla och nya batterier. Det kan förkorta batteriernas livslängd eller göra så att enheten fungerar på fel sätt. Vänta i två sekunder eller mer efter att enheten stängts av innan du byter batterierna.
- ERR** visas inte när batterierna är slut.
- Batteriernas livslängd varierar med omgivningstemperaturen och kan vara kortare vid låga temperaturer.
- I allmänhet räcker fyra nya R6P-batterier ungefär tre månader vid mätning två gånger per dag.
- Använd endast angivna batterityper. Batterierna som medföljer enheten är till för att testa enhetens funktion och kan ha en begränsad livstid.
- Ta ut batterierna om enheten inte ska användas under en längre tid. Batterierna kan läcka och orsaka felfunktion.
- Sätt in luftkopplingen korrekt i Luftslang, Luftkoppling och Luftanslutning.
- Endast modell UA-651Plus. Kontakt för nätadapter. Likströmsuttag.
- När nätadaptern kopplas bort från eluttaget, fatta tag i nätadaptern och dra ut den ur eluttaget.
- När kontakten för nätadaptern kopplas bort från blodtrycksmätaren, fatta tag i kontakten för nätadaptern och dra ut den ur mätaren.
- Det är viktigt att använda rätt manschettstorlek för en korrekt mätning. Om manschetten inte har rätt storlek kan mätningen ge ett felaktigt blodtrycksvärde.
- Armslorleken är tryckt på varje manschett.
- Index Δ och omfång för korrekt passform på manschetten, visar om du använder korrekt manschett. Se "6.5 Sätta på armmanschett".
- Om indexet Δ pekar utanför omfånget, kontakta den lokala återförsäljaren för att köpa en bytjemanschett.
- Armmanschetten är en förbrukningsvara. Köp en ny om den blir slitna.

Kontraindikationer

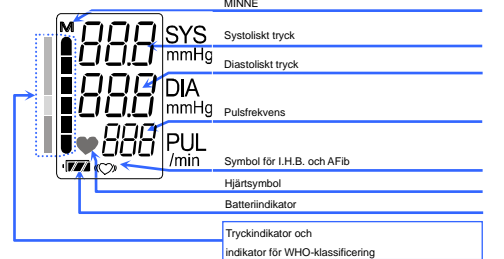
- Följande är försiktighetsåtgärder för korrekt användning av enheten.
- Sätt inte manschetten på en arm som är ansluten till annan medicinsk elektrisk utrustning. Utrustningen kanske inte fungerar korrekt.
 - Personer med allvarig cirkulationsrubning i armen måste kontakta en läkare före användning av enheten för att undvika medicinska problem.
 - Ställ ingen diagnos själv baserat på mätresultaten och starta ingen behandling själv. Kontakta alltid läkare för en bedömning av resultaten och behandlingen.
 - Sätt inte manschetten på en arm med ett sår som inte läkt.
 - Sätt inte manschetten på en arm som används för intravenöst dropp eller blodtransfusion. Det kan orsaka skador eller olyckor.
 - Använd inte enheten i närheten av lättantändliga gaser som narkosgas. Det kan orsaka explosion.
 - Använd inte enheten i omgivning med hög koncentration av syrgas, t.ex. syrgaskammare med högtryck eller syrgasstäl. Det kan orsaka brand eller explosion.

4. Ingående delar



Obs! Modell UA-611Plus har inget likströmsuttag för nätadapter. Likströmsuttaget finns på baksidan, endast på modell UA-651Plus. Nätadaptern är ett valfritt tillval (säljs separat)

Skärm



5. Symboler

Symboler som visas på skärmen

Symboler	Funktion/innebörd	Rekommenderad åtgärd
♥	Visas när mätning pågår. Blinkar när pulsen identifieras.	Mätning pågår. Var så stilla som möjligt.
♥	Symbol för arytm (I.H.B) och förmaksflimmer (AFib). Visas när en oregelbunden hjärtrytm identifieras. Kan tändas när en mycket liten vibration som en rykning eller skakning identifieras.	
M	Tidigare mätningar sparade i minnet.	
🔋	FULLT BATTERI Batteristromindikatorn under mätning.	
🔋	SVAGT BATTERI Batteriet är svagt när symbolen blinkar.	Byt ut alla batterier mot nya när symbolen blinkar.
Err		Ta ut batterierna, tryck på knappen START och sätt in batterierna igen. Om felet kvarstår, kontakta återförsäljaren.
Err		Internt fel i enheten.
Err		

Err	Ojämnt blodtryck på grund av rörelser under mätningen.	Mät igen. Var stilla under mätningen.
	De systoliska och diastoliska värdena ligger inom 10 mmHg från varandra.	
Err	Tryckvärdet ökade inte under uppblåsningen.	
	Manschetten sitter inte korrekt.	Sätt på manschetten korrekt och mät igen.
E	PUL-FEL Pulsen identifierades inte korrekt.	

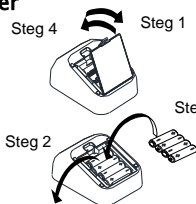
Symboler tryckta på enhetens hölje

Symboler	Funktion/innebörd
🔌	Standby och slå på enheten.
SYS	Systoliskt blodtryck i mmHg
DIA	Diastoliskt blodtryck i mmHg
PUL/min	Puls per minut
➔ [R6P/LR6-AA] ➔	Guide för installation av batteriet
🔌	Likström
⚠️	Typ BF: Enheten, manschetten och slangen är utformade så att de ger särskilt skydd mot elektriska stötar.
CE 0123	Märkning för medicinteknisk produkt enligt EU-direktivet
EU	EU-representant
👤	Tillverkare
📅	Tillverkningsdatum
WEEE	WEEE-märkning
SN	Serienummer
🔌	Se bruksanvisningen
+	Likströmsuttagets polaritet
IP	Symbol för internationell skyddsklass
🌧️	Förvaras torrt

6. Använda mätaren

6.1. Installera/byta batterier

- Ta bort batteriluckan.
- Ta ut de använda batterierna ur batterifacket om de ska bytas.
- Sätt in nya batterier i batterifacket som på bilden. Var noga med att polerna (+) och (-) sitter korrekt.
- Sätt tillbaka batteriluckan. Använd endast batterier av typen R6P, LR6 eller AA.

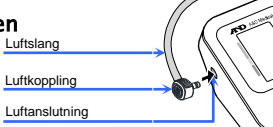


VAR FÖRSIKTIG

- Sätt in batterierna i batterifacket som på bilden. Om de sätts in på fel sätt fungerar inte enheten.
- Om **ERR** blinkar på skärmen och enheten indikerar att batteriet behöver bytas ut, byt ut alla batterierna mot nya. Blanda inte gamla och nya batterier. Det kan förkorta batteriernas livslängd eller göra så att enheten fungerar på fel sätt. Vänta i två sekunder eller mer efter att enheten stängts av innan du byter batterierna.
- ERR** visas inte när batterierna är slut.
- Batteriernas livslängd varierar med omgivningstemperaturen och kan vara kortare vid låga temperaturer.
- I allmänhet räcker fyra nya R6P-batterier ungefär tre månader vid mätning två gånger per dag.
- Använd endast angivna batterityper. Batterierna som medföljer enheten är till för att testa enhetens funktion och kan ha en begränsad livstid.
- Ta ut batterierna om enheten inte ska användas under en längre tid. Batterierna kan läcka och orsaka felfunktion.

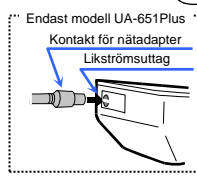
6.2. Ansluta luftslangen

- Sätt in luftkopplingen korrekt i Luftslang, Luftkoppling och Luftanslutning.



6.3. Ansluta nätadaptern

- Sätt i kontakten för nätadaptern i likströmsuttaget. Anslut sedan nätadaptern till ett eluttag. Nätadaptern, modell TB-233C, säljs separat.
- När nätadaptern kopplas bort från eluttaget, fatta tag i nätadaptern och dra ut den ur eluttaget.
 - När kontakten för nätadaptern kopplas bort från blodtrycksmätaren, fatta tag i kontakten för nätadaptern och dra ut den ur mätaren.

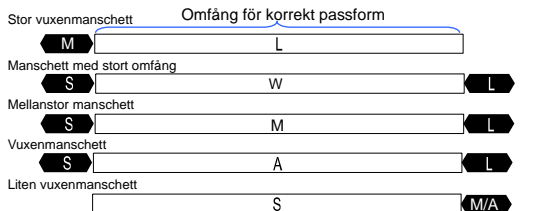


6.4. Välja rätt manschettstorlek

- Det är viktigt att använda rätt manschettstorlek för en korrekt mätning. Om manschetten inte har rätt storlek kan mätningen ge ett felaktigt blodtrycksvärde.
- Armslorleken är tryckt på varje manschett.
 - Index Δ och omfång för korrekt passform på manschetten, visar om du använder korrekt manschett. Se "6.5 Sätta på armmanschett".
 - Om indexet Δ pekar utanför omfånget, kontakta den lokala återförsäljaren för att köpa en bytjemanschett.
 - Armmanschetten är en förbrukningsvara. Köp en ny om den blir slitna.
- | Armstorlek | Rekommenderad manschettstorlek | Katalognummer |
|------------------|--------------------------------|---------------|
| 31 cm till 45 cm | Stor vuxenmanschett | CUF-D-LA-ISO |
| 22 cm till 42 cm | Manschett med stort omfång | CUF-I-ISO |
| 23 cm till 37 cm | Mellanstor manschett | CUF-D-MA-ISO |
| 22 cm till 32 cm | Vuxenmanschett | CUF-D-A-ISO |
| 16 cm till 24 cm | Liten vuxenmanschett | CUF-D-SA-ISO |
- Armstorlek: Omkretsen vid biceps.

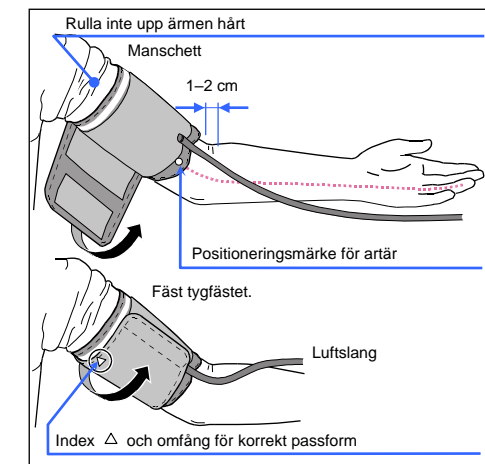
Symboler tryckta på manschetten.

Symboler	Funktion/innebörd	Rekommenderad åtgärd
🎯	Positioneringsmärke för artär	Placera märket Δ på överarmens artär eller i linje med ringfingret på armens insida.
📏	Index	
REF	Katalognummer	
L	Omfång för korrekt passform för den stora vuxenmanschetten. Står tryckt på den stora vuxenmanschetten.	
W	Omfång för korrekt passform för manschetten med stort omfång. Står tryckt på manschetten med stort omfång.	
M	Omfång för korrekt passform för den mellanstora manschetten. Står tryckt på den mellanstora manschetten.	
A	Omfång för korrekt passform för vuxenmanschetten. Står tryckt på vuxenmanschetten.	
S	Omfång för korrekt passform för den lilla manschetten. Står tryckt på den lilla manschetten.	
L	Över omfånget som är tryckt på vuxenmanschetten istället för mellanstora manschettens/manschettens med stort omfång.	Använd den stora vuxenmanschetten istället för mellanstora manschettens/manschettens med stort omfång.
S	Under omfånget som är tryckt på vuxenmanschetten istället för mellanstora manschettens/manschettens med stort omfång.	Använd den lilla manschetten istället för vuxenmanschettens/manschettens med stort omfång.
M/A	Över omfånget som står tryckt på den lilla manschetten.	Använd vuxenmanschetten/den mellanstora manschettens istället för den lilla manschetten.
M	Under omfånget som är tryckt på den stora vuxenmanschetten.	Använd den mellanstora manschettens istället för den stora vuxenmanschettens.
LOT	Lotnummer	



6.5. Sätta på armmanschett

- Lägg manschetten runt överarmen, ungefär 1-2 cm över armbågens insida som på bilden. Placera manschetten direkt mot huden eftersom klädesplagg kan göra att pulsen blir svag och leda till felaktig mätning.
 - Om överarmen dras samman av en skjortärm som rullats upp kan korrekta värden förhindras.
 - Bekräfta att indexet Δ pekar inom omfånget för korrekt passform.
- Obs! Under mätningen är det normalt att manschetten känns väldigt trång. (Bli inte orolig).



7. Mätningar

7.1. Normal mätning

- Placera manschetten på armen i höjd med hjärtat (helst vänster arm). Var tyst under mätningen.
- Tryck på knappen **START**. Alla skärmssegment visas. Noll (0) blinkar under en kort tid. Skärmen ändras, som visas i figuren till höger, när mätningen börjar. Manschetten börjar blåsas upp. Det är normalt att manschetten känns väldigt trång. En tryckindikator visas, som på bilden till höger, under uppblåsningen.

Obs! Om du vill avbryta uppblåsningen när som helst, tryck på knappen **START** igen.

- När uppblåsningen är klar startar tömningen automatiskt och ♥ (hjärtsymbol) blinkar, vilket indikerar att mätningen pågår. När pulsen identifieras blinkar symbolen vid varje pusslag.

Obs! Om ett korrekt tryck inte erhålls startar enheten uppblåsningen igen automatiskt.

- När mätningen är klar visas det systoliska och diastoliska trycket samt pulsfrekvensen. Manschetten släpper ut kvarvarande luft och töms helt.
 - Tryck på knappen **START** igen för att slå från strömmen.
- Obs! Modell UA-611Plus och UA-651Plus har en automatisk avstängningsfunktion. Låt minst tre minuter gå mellan mätningar på samma person.

7.2. Mätning med önskat systoliskt tryck

- Om uppblåsning sker upprepade gånger, gör så här: Om ditt systoliska tryck förväntas överstiga 230 mmHg, gör så här:
- Placera manschetten på armen i höjd med hjärtat (helst vänster arm).
 - Tryck på knappen **START**.
 - När nollan blinkar, håll in knappen **START** tills ett värde som är cirka 30 till 40 mmHg högre än ditt förväntade systoliska tryck visas.
 - När det önskade värdet nås, släpp knappen **START** för att starta mätningen. Fortsätt sedan att mäta ditt blodtryck enligt beskrivningen i avsnittet "7.1 Normal mätning".

7.3. Anmärkningar för korrekta mätningar

- Sitt bekvämt på en stol. Vila armen på bordet. Korså inte betena. Håll fötterna mot golvet och rätta på ryggen.
- Sitt i en bekväm position. Lägg armen på ett bord med handflatan uppåt och manschetten i höjd med hjärtat.
- Placera manschettens mitt i jämnhöjd med hjärtat.
- Koppla av i ungefär fem till tio minuter före mätningen. Om du är upphetsad eller nedstämd av emotionell stress visar mätningen den stressen som ett högre (eller lägre) blodtrycksvärde än normalt och puls-värdet kommer vanligtvis att vara högre än normalt.
- Var stilla och tyst under mätningen.
- Mät inte omedelbart efter fysisk aktivitet eller bad. Vila i tjuo eller trettio minuter före mätningen.
- En persons blodtrycksvärde varierar kontinuerligt beroende på vad du gör och vad du har ätit. Vad du dricker kan ha en mycket stor och snabb effekt på blodtrycket.
- Den här enheten baserar mätvärdena på hjärtslagen. Om du har mycket svaga eller oregelbundna hjärtslag kan enheten att ha svårt att bestämma ditt blodtryck.
- Om enheten identifierar ett onormalt tillstånd avbryts mätningen och en felsymbol visas. I avsnittet "5 Symboler" finns en beskrivning av symbolerna.
- Den här enheten är avsedd att användas av vuxna. Kontakta läkare innan den här enheten används på barn. Barn ska inte använda den här enheten utan övervakning.
- Försök att mäta blodtrycket vid samma tidpunkt varje dag.
- Den automatiska blodtrycksmätarens funktion kan påverkas av för hög temperatur, luftfuktighet eller alltid.

8. Hämta värden ur minnet

Enheten sparar automatiskt upp till 60 blodtrycks- och puls-värden i minnet. Värden som sparas i minnet tilldelas ett datumnummer i följd från det senaste till det äldsta. De äldsta värdena visas som "no". Symbolen **M** längst upp till vänster på skärmen anger att du tittar på tidigare värden som sparas i minnet.

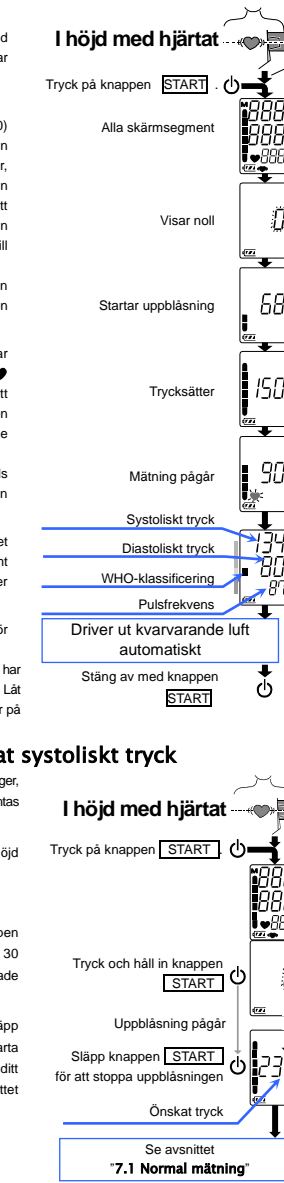
8.1. Hämta värden

- När ingenting visas, håll in knappen **START** för att hämta de sparade värdena.
- Släpp knappen när genomsnittsvärdet visas.
- Värdets nummer och sparade värden visas automatiskt sorterade från den senaste mätningen.
- Skärmen stängs av automatiskt efter att alla värden visats.

Obs! Om du trycker på knappen **START** medan värden hämtas stängs enheten av.

8.2. Rensa värden

- När enheten stängs av, håll in knappen **START** tills "no" visas.
- Välj "no" för att rensa värdena.
- Värdena rensas när **M** blinkar.
- Enheten stängs av automatiskt.



9. Vad är arytm (I.H.B) och förmaksflimmer (AFib)

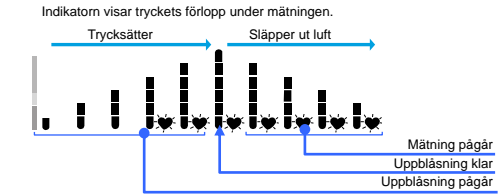
När mätaren identifierar en oregelbunden frekvens under mätningen visas I.H.B./AFib-indikatoren på skärmen med mätvärdena.

Obs! Vi rekommenderar att du kontaktar läkare om du ser den här I.H.B./AFib-indikatoren ofta.

10. Vad är förmaksflimmer (AFib)

Hjärtat drar ihop sig på grund av elektriska signaler i hjärtat och skickar ut blod genom kroppen. Förmaksflimmer (AFib) inträffar när den elektriska signalen i förmaket blir störd och leder till störningar i pulsintervall. Förmaksflimmer (AFib) kan leda till att blod stannar i hjärtat och kan lätt bilda koagel, vilket är en orsak till stroke och hjärtattack.

11. Tryckindikator



12. Om blodtryck

Vad är blodtryck?

Blodtryck är den kraft som hjärtat utövar mot artärväggarna. Systoliskt tryck inträffar när hjärtat drar ihop sig. Diastoliskt tryck inträffar när hjärtat utvidgar sig. Blodtrycket mäts i millimeter kvicksilver (mmHg). En persons naturliga blodtryck representeras av det grundläggande trycket som mäts direkt på morgonen när man är utvilad och innan måltid.

13. Indikator för WHO-klassificering

Varje segment i indikatorn motsvarar WHO:s blodtrycksklassificering enligt beskrivningen på nästa sida.

Indikator för WHO-klassificering

- Indikatorn visar ett segment, baserat på aktuella värden, som motsvarar WHO:s klassificering.
- Alvurligt hypertoni
- Mättlig hypertoni
- Lindrig hypertoni
- Hög normal
- Normal
- Optimal

14. Felsökning

Problem	Möjlig orsak	Rekommenderad åtgärd
Ingenting visas på skärmen, även när enheten är påslagen.	Batterierna är slut. Batteriernas poler är inte i rätt position.	Byt ut alla batterierna mot nya. Sätt in batterierna så att den negativa och den positiva polen matchar de som visas i batterifacket.
Manschetten blåses inte upp.	Batterispänningen är för låg. ERR blinkar. Om batterierna är helt slut visas inte symbolen.	Byt ut alla batterierna mot nya.
Enheten mäter inte. Värdena är för höga eller för låga.	Manschetten sitter inte korrekt. Du flyttade armen eller kroppen under mätningen. Manschettens position är inte korrekt.	Sätt på manschetten korrekt. Var stilla och tyst under mätningen. Sitt bekvämt och stilla. Lägg armen på ett bord med handflatan uppåt och manschetten i höjd med hjärtat.
Övrigt	Värdet skiljer sig från det som uppmanas i en klinisk eller läkarmottagning.	Om du har mycket svaga eller oregelbundna hjärtslag kan enheten att ha svårt att bestämma ditt blodtryck. På kliniken eller läkarmottagningen kan ångslan medföra att värdena förhöjs. Mätning i hemmet minskar effekterna av yttre påverkan på blodtrycksvärdena och utgör ett komplement till läkarens mätningar. Ta ut batterierna. Sätt tillbaka dem korrekt och mät igen.

Obs! Om åtgärderna som beskrivs ovan inte löser problemet, kontakta återförsäljaren. Försök inte att öppna eller reparera den här produkten – garantin gäller då inte längre.

15. Underhåll

Öppna inte enheten. Den har ömtåliga elektriska komponenter och en invecklad luftledning som kan skadas. Om problemet inte kan lösas med felsökningsanvisningarna, kontakta den auktoriserade återförsäljaren i ditt område eller vår kundtjänst. Kundtjänsten hos A&D ger teknisk information, tillhandahåller reservdelar och enheter till auktoriserade återförsäljare. Enheten har utformats och tillverkat för att få en lång livslängd. Vi rekommenderar emellertid normalt att låta inspektera enheten vartannat år för att säkerställa korrekt funktion och noggrannhet. Kontakta den auktoriserade återförsäljaren i ditt område eller A&D för underhåll.

16. Tekniska data

Typ	UA-611Plus, UA-651Plus	
Mätmetod	Oscillometrisk mätning	
Mätintervall	Tryck:	0–299 mmHg
	Systoliskt tryck:	60–279 mmHg
	Diastoliskt tryck:	40–200 mmHg
	Puls:	40–180 slag/minut
Mät noggrannhet	Tryck:	±3 mmHg
	Puls:	±5 %
Strömförsörjning	4 x 1,5V batterier (R6P, LR6 eller AA)	
	Nätadapter (tillval) (TB-233C) (medföljer inte)	
Antal mätningar	Cirka 700 gånger Cirka 200 gånger	LR6 (alkaliska batterier) R6P (manganbatterier)
	Med tryckvärde 180 mmHg, rumstemperatur 23 °C.	
Klassificering	Internt strömförsörjd medicinsk elektrisk utrustning (drivs med batterier)/klass II (drivs med nätadapter) Kontinuerligt driftsatt	
Kliniskt test	I enlighet med ISO 81060-2 : 2013 I den kliniska valideringsstudien användes K5 på 85 subjekt för bestämning av diastoliskt blodtryck. IEC 60601-1-2: 2014 Senaste 60 mätningarna	
EMC	+10 till +40 °C/15 till 85 % RH/800 till 1 060 hPa	
Minne	Transport-/förvaringsförhållanden: -20 till +60 °C/10 till 95 % RH/700 till 1 060 hPa	
Driftförhållanden	Mått: Cirka 96 [B] x 68 [H] x 130 [D] mm	
	Vikt	